

ค่าเช่าบ้านข้าราชการ

๙. ๑๕. ๑๖. ๑๗. ๑๘. ๑๙. ๒๐. ๒๑.



สำนักงานคลังเขต 2 (ฉะเชิงเทรา)

๒. ๓. ๔. ๕. ๖. ๗. ๘. ๙. ๑๐. ๑๑. ๑๒. ๑๓. ๑๔. ๑๕. ๑๖. ๑๗. ๑๘. ๑๙. ๒๐. ๒๑.

โทร.038-514913

๒๑. ๒๒. ๒๓. ๒๔. ๒๕. ๒๖. ๒๗. ๒๘. ๒๙. ๓๐. ๓๑. ๓๒. ๓๓. ๓๔. ๓๕. ๓๖. ๓๗. ๓๘. ๓๙. ๔๐. ๔๑. ๔๒. ๔๓. ๔๔. ๔๕. ๔๖. ๔๗. ๔๘. ๔๙. ๕๐.

ใคร?...มีสิทธิ หรือไม่มีสิทธิ
เบิกค่าเช่าบ้านข้าราชการ !!...
บรรจุ/ย้าย/โอน ??

กฎหมายที่ใช้บังคับในปัจจุบัน

1.พระราชกฤษฎีกา

การใช้สิทธิ

2.ระเบียบ

การเบิก

3.หลักเกณฑ์

การจัดที่พัก

4.หนังสือเวียน

ตกลง/ทำความเข้าใจ
ในแนวทางเดียวกัน

กฎหมายที่ใช้บังคับในปัจจุบัน (พรก.ค่าเช่าบ้านฯ 5 ฉบับ)

1. พระราชกฤษฎีกาการค่าเช่าบ้านข้าราชการ พ.ศ. 2547
(หนังสือเวียน ด่วนที่สุด ที่ กค 0409.5/ว 32 ลว.19 ม.ค.2548)
2. พระราชกฤษฎีกาการค่าเช่าบ้านข้าราชการ (ฉบับที่ 2) พ.ศ. 2550
(หนังสือเวียน ด่วนที่สุด ที่ กค 0409.5/ว 450 ลว.27 ธ.ค.2550)
3. พระราชกฤษฎีกาการค่าเช่าบ้านข้าราชการ (ฉบับที่ 3) พ.ศ. 2552
(หนังสือเวียน ด่วนที่สุด ที่ กค 0422.3/ว 8 ลว.19 ม.ค.2553)
4. พระราชกฤษฎีกาการค่าเช่าบ้านข้าราชการ (ฉบับที่ 4) พ.ศ. 2556
5. พระราชกฤษฎีกาการค่าเช่าบ้านข้าราชการ (ฉบับที่ 5) พ.ศ. 2561

กฎหมายที่ใช้บังคับในปัจจุบัน (ระเบียบกระทรวงการคลังฯ/หลักเกณฑ์/หนังสือ)

6. ระเบียบกระทรวงการคลังว่าด้วยหลักเกณฑ์และวิธีการเกี่ยวกับการเบิกจ่ายเงิน
ค่าเช่าบ้านข้าราชการ พ.ศ. 2549
(หนังสือเวียน ด่วนที่สุด ที่ กค 0409.5/ว 162 ลว.10 พ.ย.2549)
7. ระเบียบกระทรวงการคลังว่าด้วยหลักเกณฑ์และวิธีการเกี่ยวกับการเบิกจ่ายเงิน
ค่าเช่าบ้านข้าราชการ (ฉบับที่ 2) พ.ศ. 2552
(หนังสือเวียน ด่วนที่สุด ที่ กค 0422.3/ว 487 ลว.28 ธ.ค.2552)
8. หลักเกณฑ์และวิธีปฏิบัติในการจัดข้าราชการเข้าพักอาศัยในที่พักรของทางราชการ พ.ศ. 2551
(หนังสือเวียน ด่วนที่สุด ที่ กค 0422.3/ว 106 ลว.23 ก.ย.2551)
9. หลักเกณฑ์และวิธีปฏิบัติในการจัดข้าราชการเข้าพักอาศัยในที่พักรของทางราชการ พ.ศ. 2560
(หนังสือเวียน ด่วนที่สุด ที่ กค 0408.5/ว 147 ลว.5 ก.ย.2560)
10. หนังสือเวียนแนวทางการปฏิบัติต่าง ๆ

บุคคลผู้มีสิทธิได้รับค่าเช่าบ้านตามพระราชกฤษฎีกาค่าเช่าบ้านข้าราชการ พ.ศ. 2547

มาตรา 4

ข้าราชการ ๘ ประเภท

1.ข้าราชการพลเรือน

2.ข้าราชการฝ่ายตุลาการ

3.ข้าราชการฝ่ายอัยการ

4.ข้าราชการฝ่ายรัฐสภา

5.ข้าราชการพลเรือนในมหาวิทยาลัย

6.ข้าราชการตำรวจ

7.ข้าราชการทหาร

8.ข้าราชการครู



ค่าเช่าบ้าน คือ อะไร ?

- ค่าใช้จ่ายทางราชการให้แก่ข้าราชการที่ได้รับความเดือดร้อนในเรื่องที่อยู่ เพราะทางราชการเป็นเหตุ เนื่องจากได้รับคำสั่งให้เดินทางไปประจำตามท้องที่ โดยให้มีสิทธิได้รับค่าเช่าบ้านเท่าที่จ่ายจริงตามสมควรต่อสภาพบ้าน แต่ไม่เกิน จำนวนเงินที่กำหนดไว้ในบัญชีอัตราค่าเช่าบ้าน
เว้นแต่ ข้าราชการผู้นั้น เข้าช้อยกเว้นที่ทำให้ไม่เกิดสิทธิได้รับค่าเช่าบ้าน (ตามมาตรา 7)
- ค่าเช่าบ้านไม่ใช่เงินสวัสดิการที่จัดให้กับข้าราชการ เพราะสวัสดิการจะมี ลักษณะที่ทุกคนจะต้องได้รับเหมือนกันทุกคน (ค่าตอบแทนที่ได้รับสิทธิ)

พระราชกฤษฎีกาค่าเช่าบ้านข้าราชการ พ.ศ. 2547 มาตรา 4

เงินเดือน หมายความว่า เงินเดือนสุทธิที่ข้าราชการได้รับ **ทั้งนี้** เมื่อหักเงินเบิกลด เนื่องจากการปรับขึ้นเงินเดือนออกแล้ว และรวมกับเงินเพิ่มพิเศษรายเดือนสำหรับค่าวิชา หรือเงินเพิ่มการเลื่อนฐานะ หรือสำหรับประจำตำแหน่งที่ต้องฝ่าอันตรายเป็นปกติ หรือสำหรับการสู้รบ

สถาบันการเงิน หมายความว่า สถาบันการเงิน รัฐวิสาหกิจ หรือสหกรณ์ที่ดำเนินกิจการเกี่ยวกับการเคหะ **ทั้งนี้** ตามที่กระทรวงการคลังกำหนด และกองทุนบำเหน็จบำนาญข้าราชการตามกฎหมายว่าด้วยกองทุนบำเหน็จบำนาญข้าราชการ (กบข.)

ท้องที่ หมายความว่า กรุงเทพมหานคร อำเภอ กิ่งอำเภอ หรือท้องที่ของอำเภอ หรือกิ่งอำเภอที่กระทรวงการคลังประกาศกำหนดให้เป็นท้องที่เดียวกัน (ตามมาตรา 5)

พระราชกฤษฎีกาค่าเช่าบ้านข้าราชการ พ.ศ. 2547 มาตรา 4

ท้องที่เริ่มรับราชการครั้งแรก หมายความว่า ท้องที่ที่ได้รับการบรรจุและแต่งตั้งให้ปฏิบัติราชการ หรือมีคำสั่งให้ไปปฏิบัติราชการ และได้มีการรายงานตัว เพื่อปฏิบัติราชการตามพระราชกฤษฎีกานี้เป็นครั้งแรก

ท้องที่ที่กลับเข้ารับราชการใหม่ หมายความว่า ท้องที่ที่กลับเข้ารับราชการเป็นข้าราชการตามพระราชกฤษฎีกานี้ ภัยพิบัติ หมายความว่า ภัยธรรมชาติ หรือความเสียหายอย่างใด ๆ ซึ่งเกิดขึ้นโดยที่ผู้ซึ่งได้รับความเสียหายนั้น ไม่มีส่วนที่จะต้องร่วมรับผิดชอบ

การพิจารณาว่าเป็นการย้ายต่างท้องที่หรือไม่ ?

คำนิยาม “ท้องที่” คือ

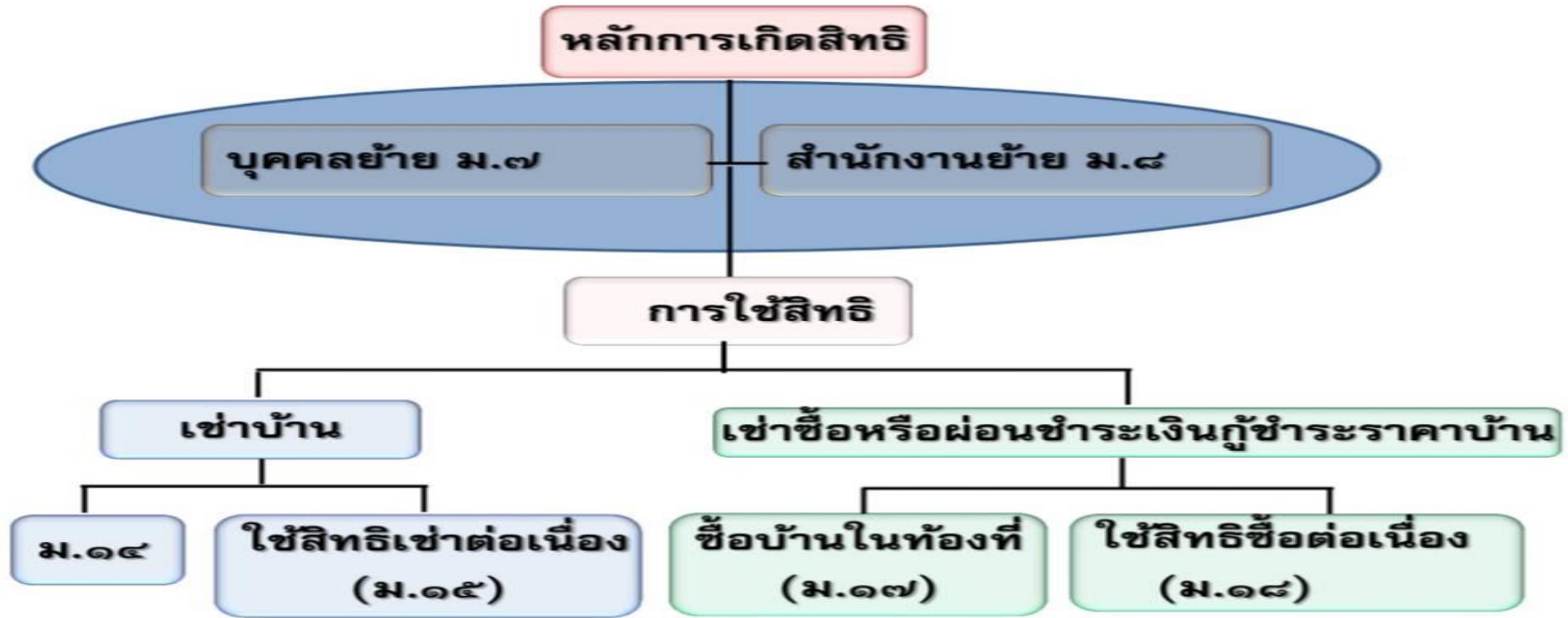
1. กรุงเทพมหานคร (ทุกเขตใน กทม. 50 เขต ถือเป็นท้องที่เดียวกัน)
2. กรณีต่างจังหวัด คือ อำเภอ กิ่งอำเภอ (ต่างอำเภอ คือ ต่างท้องที่)
3. ท้องที่ที่กระทรวงการคลังกำหนดให้เป็นท้องที่เดียวกัน

(แต่ตามมาตรา 5 ยังไม่เคยมีประกาศกำหนด)

การเกิดสิทธิที่ได้รับค่าเช่าบ้าน มี 2 กรณี คือ

1. ข้าราชการได้รับคำสั่งให้เดินทาง **เฉพาะบุคคล** คือ ข้าราชการผู้ที่ได้รับคำสั่งให้เดินทางไปประจำสำนักงานในต่างท้องที่ (มาตรา 7)
2. ข้าราชการที่ได้รับคำสั่งให้เดินทาง **ทั้งสำนักงาน** คือ ข้าราชการผู้ที่ต้องไปปฏิบัติราชการประจำสำนักงานในต่างท้องที่ เนื่องจากสำนักงานที่ปฏิบัติราชการประจำอยู่เดิมได้ย้ายสถานที่ทำการไปตั้งในท้องที่ใหม่

แผนผังพอสังเกตุ



หลักเกณฑ์ในการใช้ดุลยพินิจกำหนดที่พักรของทางราชการ

1. ความจำเป็นและเหมาะสม
2. ความประหยัดและประโยชน์ของทางราชการเป็นสำคัญ
3. สามารถปรับเปลี่ยนได้

พระราชกฤษฎีกาค่าเช่าบ้านข้าราชการ พ.ศ. 2547 มาตรา 5

ให้กระทรวงการคลังมีอำนาจประกาศกำหนดให้อำเภอ หรือกิ่งอำเภอหลายท้องที่รวมกัน เป็นท้องที่เดียวกันได้ (แต่ตามมาตรา 5 ยังไม่เคยมีประกาศกำหนด)

มาตรา 6

การจ่ายเงินงบประมาณรายจ่ายเป็นเงินค่าเช่าบ้านข้าราชการให้เป็นไปตามหลักเกณฑ์และอัตรา ตามพระราชกฤษฎีกานี้

ประจำ ข้อ (1) – (4)

พระราชกฤษฎีกาค่าใช้จ่ายในการเดินทางไปราชการ พ.ศ. 2526 และที่แก้ไขเพิ่มเติม

มาตรา 32

- (1) การเดินทางไปประจำต่างสำนักงานไปรักษาการในตำแหน่ง หรือรักษาราชการแทน เพื่อดำรงตำแหน่งใหม่ ณ สำนักงานแห่งใหม่
- (2) การเดินทางไปประจำสำนักงานแห่งเดิม ในท้องที่ใหม่ในกรณีย้ายสำนักงาน
- (3) การเดินทางไปปฏิบัติงานตามโครงการ หรือการเดินทางไปช่วยราชการ ที่มีกำหนดเวลาสิ้นสุดของโครงการ หรือการช่วยราชการไว้ชัดเจน ซึ่งกำหนดเวลานั้น ตั้งแต่หนึ่งปีขึ้นไป

ประจำ ข้อ (1) – (4)

พระราชกฤษฎีกาค่าใช้จ่ายในการเดินทางไปราชการ พ.ศ. 2526 และที่แก้ไขเพิ่มเติม

มาตรา 32

(4) การเดินทางไปช่วยราชการที่ไม่อาจกำหนดระยะเวลาสิ้นสุด **หรือมีเวลาไม่ถึงหนึ่งปี** ซึ่งต่อมาภายหลังส่วนราชการมีความจำเป็นต้องให้ข้าราชการผู้นั้นอยู่ช่วยราชการ ณ สถานที่แห่งเดิมนั้น ให้นับเวลาการช่วยราชการต่อเนื่องและให้ถือเวลาการช่วยราชการ **ตั้งแต่วันที่ครบกำหนดหนึ่งปีเป็นต้นไป** เป็นการช่วยราชการประจำ

ท้องที่

1. กรุงเทพมหานคร

2. อำเภอ หรือ **กิ่งอำเภอ**

3. ท้องที่ที่กระทรวงการคลังประกาศกำหนดให้เป็นท้องที่เดียวกัน

ยกระดับเป็นอำเภอ
ตั้งแต่ พ.ศ. 2550

ยังไม่เคย
มีการประกาศกำหนด

กทม.50 เขต ถือเป็น 1 ท้องที่

จังหวัดอื่น ๆ 1 อำเภอ คือ 1 ท้องที่

ข้อยกเว้น! ที่ทำให้ไม่มีสิทธิได้รับค่าเช่าบ้าน (ม.7 (1) – (3))

**มาตรา 7 (1) ฎกจัดที่พักตามหลักเกณฑ์การจัดข้าราชการเข้าพักอาศัย
ในที่พักของทางราชการ**

กระทรวงการคลัง ด่วนที่สุด ที่ กค 0408.5 / ว 147 ลงวันที่ 5 กันยายน 2560

**ใช้บังคับ 120 วัน นับแต่ประกาศ
(2 มกราคม 2560)**

ข้อยกเว้น! ที่ทำให้ไม่มีสิทธิได้รับค่าเช่าบ้าน (ม.7 (1) - (3))

มาตรา 7 (2) มีเคหสถานอันเป็นกรรมสิทธิ์ของตนเอง หรือคู่สมรสในท้องที่
ที่ไปประจำสำนักงานใหม่ โดยไม่มีหนี้ค้างชำระกับสถาบันการเงิน

มาตรา 7 (3) ได้รับคำสั่งให้เดินทางไปประจำสำนักงานใหม่ในต่างท้องที่
ตามคำร้องขอของตนเอง

การย้ายตามคำร้องขอ

- ส่วนราชการได้มีคำสั่งให้ย้ายตามที่ข้าราชการได้แจ้งความประสงค์ไว้ ย่อมไม่เกิดสิทธิค่าเช่าบ้าน **เว้นแต่เป็นการย้ายไป ไม่ตรงกับที่ได้แจ้งความประสงค์ไว้**
- คำสั่งย้ายไม่ได้ระบุว่า ย้ายตามคำร้องขอ แต่ข้อเท็จจริงข้าราชการได้แจ้งความประสงค์ไว้ **ย่อมไม่เกิดสิทธิค่าเช่าบ้าน**
- การโอนไปรับราชการอีกส่วนราชการหนึ่งไม่ถือเป็นการย้ายตามคำร้องขอ ตามหนังสือเวียน ด่วนที่สุด ที่ กค 0526.5/ว 109 ลว. 20 ธ.ค. 2542

การย้ายตามคำร้องขอ

- ได้รับคำสั่งให้เลื่อนตำแหน่ง **ตามผลการสอบแข่งขัน** ไม่ถือเป็นการร้องขอย้าย
- กรณีร้องขอย้ายในท้องที่เดิมสิทธิไม่เปลี่ยนแปลง
- กรณีย้ายตามคำร้องขอก่อนที่พระราชกฤษฎีกาค่าเช่าบ้านข้าราชการ (ฉบับที่ 6) พ.ศ. 2541 มีผลบังคับใช้วันที่ 26 มิ.ย.2541 เป็นผู้มิสิทธิได้รับค่าเช่าบ้านอยู่ก่อน ณ วันที่ 25 มิ.ย.2541 ก็ให้มีสิทธิได้รับค่าเช่าบ้านต่อไปได้ (หนังสือเวียน ด่วนที่สุด 0409.5 / ว 19 ลว. 13 มี.ค. 2549)
- กรณีส่วนราชการมีประกาศรับย้าย แล้วข้าราชการเขียนคำร้องขอไป
“**ไม่ถือว่าเป็นการร้องขอย้าย**”

พระราชกฤษฎีกาฯ (ฉบับที่ 2) พ.ศ. 2550

สิทธิของข้าราชการผู้ที่ได้รับคำสั่งให้เดินทางไปประจำสำนักงานในท้องที่ที่เริ่มรับราชการ ครั้งแรก หรือท้องที่ที่กลับเข้ารับราชการใหม่ ให้เริ่มมีสิทธิการได้รับค่าเช่าบ้านข้าราชการ เมื่อได้รับคำสั่งให้เดินทางไปประจำสำนักงานในต่างท้องที่ตั้งแต่วันที่พระราชกฤษฎีกาฯ นี้ มีผลใช้บังคับ

มีผลใช้บังคับวันที่ 11 ธันวาคม 2550

ย้ายกลับมาในท้องที่บรรจุครั้งแรก
ก่อนวันที่ 11 ธ.ค. 2550 “ไม่เกิดสิทธิ”

ย้ายกลับมาในท้องที่บรรจุครั้งแรก
ตั้งแต่วันที่ 11 ธ.ค. 2550 “เกิดสิทธิ”

11 ธ.ค. 2550

เจ้าหน้าที่ของรัฐประเภทอื่นขอโอนมา

พระราชกฤษฎีกาฯ (ฉบับที่ 4) พ.ศ. 2556

มาตรา 7/1 ในกรณีเจ้าหน้าที่ของรัฐ ซึ่งไม่ใช่ข้าราชการตามพระราชกฤษฎีกาโอนมาเป็นข้าราชการไม่ว่าครั้งใดก็ตาม การบรรจุและแต่งตั้งผู้โอนมาเป็นข้าราชการนั้นในท้องที่ใดให้ถือว่าเป็นการบรรจุและแต่งตั้งในท้องที่ที่เริ่มรับราชการครั้งแรกตามพระราชกฤษฎีกาฯ และไม่มีสิทธิได้รับค่าเช่าบ้านข้าราชการจนกว่าจะได้รับคำสั่งให้เดินทางไปประจำสำนักงานในต่างท้องที่ตามมาตรา 7

(มีผลใช้บังคับตั้งแต่วันที่ 10 ต.ค. 2556)

เจ้าหน้าที่ของรัฐประเภทอื่นขอโอนมา

พระราชกฤษฎีกา (ฉบับที่ 4) พ.ศ. 2556

ตามมาตรา 5 ให้เจ้าหน้าที่ของรัฐซึ่งไม่ใช่ข้าราชการตามพระราชกฤษฎีกา พ.ศ. ๒๕๔๗ ที่ได้โอนมาเป็นข้าราชการ และมีสิทธิได้รับค่าเช่าบ้าน ข้าราชการอยู่แล้ว ก่อนวันที่พระราชกฤษฎีกานี้มีผลใช้บังคับ มีสิทธิได้รับค่าเช่าบ้านข้าราชการต่อไป (มีผลใช้บังคับตั้งแต่วันที่ 10 ต.ค.2556)

กรณีสำนักงานย้ายที่ทำการใหม่

มาตรา 8

ข้าราชการผู้ใดต้องไปปฏิบัติราชการประจำสำนักงานในต่างท้องที่ เนื่องจากสำนักงานที่ปฏิบัติราชการประจำอยู่เดิม ได้ย้ายสถานที่ทำการไปตั้งในท้องที่ใหม่ มีสิทธิได้รับค่าเช่าบ้านข้าราชการตามพระราชกฤษฎีกาเช่นเดียวกับข้าราชการ ซึ่งได้รับคำสั่งให้เดินทางไปประจำสำนักงานในต่างท้องที่ **ตามมาตรา 7**

เว้นแต่ ท้องที่ใหม่ที่สำนักงานได้ย้ายไปนั้นอยู่ใกล้เคียงกับท้องที่ที่ตั้งสำนักงานเดิม ตามหลักเกณฑ์ที่กระทรวงการคลังกำหนด

ท้องที่ใกล้เคียงของกรุงเทพฯ (5 จังหวัด 16 อำเภอ)

1. จังหวัดนนทบุรี (5)

- 1.1 อำเภอเมืองนนทบุรี
- 1.2 อำเภอบางกรวย
- 1.3 อำเภอบางบัวทอง
- 1.4 อำเภอบางใหญ่
- 1.5 อำเภอปากเกร็ด

2. จังหวัดปทุมธานี (4)

- 2.1 อำเภอเมืองปทุมธานี
- 2.2 อำเภอคลองหลวง
- 2.3 อำเภอธัญบุรี
- 2.4 อำเภอลำลูกกา

3. จังหวัดสมุทรปราการ (5)

- 3.1 อำเภอเมืองสมุทรปราการ
- 3.2 อำเภอบางบ่อ
- 3.3 อำเภอบางพลี
- 3.4 อำเภอพระประแดง
- 3.5 อำเภอพระสมุทรเจดีย์

4. จังหวัดสมุทรสาคร (1)

- 4.1 อำเภอเมืองสมุทรสาคร

5. จังหวัดนครปฐม (1)

- 5.1 อำเภอพุทธมณฑล

ท้องที่ใกล้เคียง กรณีต่างจังหวัด

กรณีสำนักงานได้ย้ายที่ตั้งสำนักงานภายในจังหวัดเดียวกัน หรือระหว่างจังหวัด ต้องเป็น เขตท้องที่ติดต่อกัน และมีการขนส่งสาธารณะประจำทางให้บริการ

หากบ้านเปลี่ยนแปลงกรรมสิทธิ์ไป

มาตรา 9 ข้าราชการผู้ได้รับราชการหรือได้รับคำสั่งให้ไปรับราชการในท้องที่ใด และไม่มีสิทธิได้รับค่าเช่าบ้านข้าราชการ เพราะเหตุที่มีเคหสถานอันเป็นกรรมสิทธิ์ของตนเอง หรือ คู่สมรส **ตามมาตรา 7(2)** แม้ว่ากรรมสิทธิ์ในเคหสถานได้โอนไปด้วยเหตุใดก็ไม่ทำให้เกิดสิทธิที่จะได้รับค่าเช่าบ้านข้าราชการในระหว่างรับราชการในท้องที่นั้น

***** เว้นแต่** เคหสถานนั้นถูกทำลาย หรือเสียหายเนื่องจาก**ภัยพิบัติ**จนไม่สามารถพักอาศัยได้

ภัยพิบัติ หมายความว่า ภัยธรรมชาติหรือความเสียหายอย่างใด ๆ ซึ่งเกิดขึ้น โดยที่ผู้ซึ่งได้รับความเสียหายนั้นไม่มีส่วนที่จะต้องร่วมรับผิดชอบด้วย (**มาตรา 4**)



คู่สมรสมีสิทธิได้รับค่าเช่าบ้านทั้งสองฝ่าย

มาตรา 10

- ข้าราชการและคู่สมรสรับราชการในท้องที่เดียวกัน และต่างก็มีสิทธิได้รับค่าเช่าบ้านข้าราชการตามพระราชกฤษฎีกา **นี้ ให้เบิกจ่ายได้เฉพาะคนใดคนหนึ่ง**
- ข้าราชการผู้ใดมีสิทธิได้รับค่าเช่าบ้านข้าราชการตามพระราชกฤษฎีกา **นี้ และมีคู่สมรสเป็นข้าราชการกรุงเทพมหานคร พนักงานส่วนท้องถิ่น หรือพนักงานหรือลูกจ้างของรัฐวิสาหกิจ หรือพนักงานหรือเจ้าหน้าที่องค์กรอิสระตามรัฐธรรมนูญ หรือองค์การมหาชน ถ้าคู่สมรสของผู้นั้นได้ใช้สิทธิเบิกค่าเช่าบ้าน หรือข้าราชการผู้นั้นได้** อยู่ในที่พักอาศัยที่ทางราชการจัดให้แก่คู่สมรสในท้องที่เดียวกัน ข้าราชการผู้นั้นไม่มีสิทธิเบิกค่าเช่าบ้านข้าราชการ

ข้าราชการมีสิทธิได้รับค่าเช่าบ้านขอยุ่ก่อน

มาตรา 11

ข้าราชการซึ่งมีสิทธิได้รับค่าเช่าบ้านอยู่แล้ว ภายหลังได้รับเงินเดือนเพิ่ม ให้มีสิทธิได้รับค่าเช่าบ้านเท่าที่ต้องจ่ายจริงตามสมควรแก่สภาพแห่งบ้าน แต่อย่างสูงไม่เกินจำนวนเงินที่กำหนดไว้ตามบัญชีอัตราค่าเช่าบ้านข้าราชการท้ายพระราชกฤษฎีกานี้ ถ้าเงินเดือนที่ได้รับเพิ่มขึ้นไม่ตรงกับที่กำหนดในบัญชีอัตราค่าเช่าบ้านดังกล่าว ให้ได้รับค่าเช่าบ้านข้าราชการตามส่วนของเงินเดือน โดยคำนวณตามวิธีการที่กระทรวงการคลังกำหนด

การถูกตัดเงินเดือน หรือการลา

มาตรา 12

- การลด หรืองดเบิกจ่ายเงินเดือนแก่ข้าราชการผู้ใด เนื่องจากการถูกตัดเงินเดือน หรือการลา โดยไม่มีสิทธิได้รับเงินเดือน ไม่กระทบต่อสิทธิการได้รับค่าเช่าบ้าน และผู้นั้นให้มีสิทธิได้รับค่าเช่าบ้านข้าราชการเสมือนหนึ่งไม่มีการลด หรืองดเบิกจ่ายเงินเดือน

เว้นแต่ เป็นการลาติดตามคู่สมรส ซึ่งย้ายไปรับราชการในต่างประเทศ

การถูกสั่งพักราชการ หรือให้ออกจากราชการ

มาตรา 13

ข้าราชการผู้ใดซึ่งมีสิทธิได้รับค่าเช่าบ้านข้าราชการ ถูกสั่งพักราชการ หรือถูกสั่งให้ออกจากราชการไว้ก่อน หรือมีกรณีอื่นใด อันเป็นเหตุให้ถูกงดเบิกจ่ายเงินเดือน ให้งดเบิกจ่ายค่าเช่าบ้านข้าราชการ เมื่อกรณีถึงที่สุด ถ้าปรากฏว่าผู้นั้นมีสิทธิได้รับเงินเดือนในระหว่างกรณีเช่นนั้น สำหรับเดือนใดก็คงให้มีสิทธิได้รับค่าเช่าบ้านต่อไป

การใช้สิทธิเบิกค่าเช่าบ้าน

มาตรา 14

ให้ข้าราชการมีสิทธิได้รับเงินค่าเช่าบ้านข้าราชการ ตั้งแต่วันที่ข้าราชการผู้นั้นได้เช่าอยู่จริง แต่ไม่ก่อนวันที่รายงานตัว เพื่อเข้ารับหน้าที่ และให้สิ้นสุดในวันที่ขาดจากอัตราเงินเดือน หรือวันที่อยู่ในข่ายหมดสิทธิได้รับค่าเช่าบ้านข้าราชการตามพระราชกฤษฎีกานี้

การใช้สิทธิเบิกค่าเช่าบ้านต่อเนื่อง

มาตรา 15

ในกรณีที่ข้าราชการ ซึ่งได้รับค่าเช่าบ้านข้าราชการอยู่แล้วในท้องที่หนึ่ง และต่อมาได้รับแต่งตั้งให้ไปรับราชการในท้องที่อื่น ซึ่งตนมีสิทธิได้รับค่าเช่าบ้านข้าราชการตามพระราชกฤษฎีกานี้ ให้ข้าราชการผู้นั้นมีสิทธินำหลักฐานการชำระค่าเช่าบ้านในท้องที่เดิมมาเบิกค่าเช่าบ้านข้าราชการในท้องที่ใหม่ได้ ถ้าคู่สมรสหรือบุตรซึ่งอยู่ในอุปการะของข้าราชการผู้นั้น ไม่อาจติดตามข้าราชการผู้นั้นไปได้และมีความจำเป็นต้องอาศัยอยู่ในบ้านในท้องที่เดิมต่อไป



การใช้สิทธิของข้าราชการประจำต่างประเทศเบิกค่าเช่าบ้านต่อเนื่อง

มาตรา 16

ข้าราชการซึ่งได้รับราชการประจำในต่างประเทศ ถ้าจำเป็นต้องเช่าบ้านให้เบิกค่าเช่าบ้านได้ ตามหลักเกณฑ์และอัตราที่กระทรวงการคลังกำหนด

การใช้สิทธิเช่าซื้อ หรือผ่อนชำระเงินกู้

มาตรา 17

- ❖ ข้าราชการมีสิทธิได้รับค่าเช่าบ้านข้าราชการ (มาตรา 7)
- ❖ ได้เช่าซื้อ หรือผ่อนชำระเงินกู้ เพื่อชำระราคาบ้าน
- ❖ บ้านต้องมีที่ตั้งอยู่ในท้องที่ที่ไปประจำสำนักงานใหม่
- ❖ ใช้เป็นที่อยู่อาศัย และได้อาศัยอยู่จริง

การใช้สิทธิเช่าซื้อ หรือผ่อนชำระเงินกู้ (1) - (5)

(1) ตนเอง หรือคู่สมรส ได้ทำการผ่อนชำระค่าเช่าซื้อ หรือผ่อนชำระเงินกู้ เพื่อชำระราคาบ้านในท้องที่นั้น จะเบิกจ่ายได้เฉพาะบ้านหลังแรกเท่านั้น **เว้นแต่**บ้านหลังที่เคยใช้สิทธิถูกทำลาย หรือเสียหาย เนื่องจากภัยพิบัติจนไม่สามารถพักอาศัยอยู่ได้ **ม. 17 (1)**

(2) หากเช่าซื้อ หรือกู้เงิน เพื่อชำระราคาบ้านร่วมกับบุคคลอื่น ซึ่งไม่ใช่คู่สมรสและมีกรรมสิทธิ์ร่วมกับบุคคลอื่นในบ้านนั้น จะเบิกจ่ายค่าเช่าซื้อ หรือค่าผ่อนชำระเงินกู้ได้ตามสัดส่วนแห่งกรรมสิทธิ์สำหรับบ้านหลังดังกล่าว **ม. 17 (2)**

การใช้สิทธิเช่าซื้อ หรือผ่อนชำระเงินกู้ (1) - (5)

- (3) จะต้องเป็นการผ่อนชำระกับสถาบันการเงิน และสัญญาเช่าซื้อ หรือสัญญาเงินกู้ ต้องเป็นไปตามหลักเกณฑ์ และวิธีการที่กระทรวงการคลังกำหนด **ม.17 (3)**
- (4) จะต้องไม่เคยใช้สิทธินำหลักฐานการชำระค่าเช่าซื้อ หรือค่าผ่อนชำระเงินกู้ สำหรับบ้านหลังหนึ่งหลังใดในท้องที่นั้นมาแล้ว **เว้นแต่** เป็นกรณีที่ได้รับแต่งตั้งให้กลับไปรับราชการในท้องที่ที่เคยใช้สิทธินั้นอีก และเป็นการใช้สิทธินำหลักฐาน การชำระค่าเช่าซื้อ หรือค่าผ่อนชำระเงินกู้ ตามที่ได้เคยใช้สิทธิมาแล้ว หรือขณะที่ย้ายมารับราชการในท้องที่นั้น บ้านที่เคยใช้สิทธิได้โอนกรรมสิทธิ์ไปแล้ว **ม.17(4)**

การใช้สิทธิเช่าซื้อ หรือผ่อนชำระเงินกู้ (1) - (5)

(5) หากเงินกู้ เพื่อชำระราคาบ้านสูงกว่าราคาบ้าน ให้นำค่าผ่อนชำระเงินกู้ มาเบิกค่าเช่าบ้านชำระราชการได้ โดยให้คำนวณตามหลักเกณฑ์และวิธีการที่กระทรวงการคลังกำหนด **ม.17(5)**

สถาบันการเงิน

- (1) ธนาคารพาณิชย์ตามกฎหมายว่าด้วยธนาคารพาณิชย์
- (2) รัฐวิสาหกิจที่มีวัตถุประสงค์เพื่อดำเนินกิจการเกี่ยวกับการเคหะ
- (3) สหกรณ์ที่จดทะเบียนตามกฎหมายว่าด้วยสหกรณ์และมีวัตถุประสงค์เพื่อดำเนินกิจการเกี่ยวกับการเคหะ
- (4) กองทุนบำเหน็จบำนาญข้าราชการตามกฎหมายว่าด้วยกองทุนฯ
- (5) ธนาคารอิสลามแห่งประเทศไทยตามกฎหมายว่าด้วยธนาคารอิสลามฯ
- (6) บริษัทบริหารสินทรัพย์ตามพระราชกำหนดบริษัทบริหารสินทรัพย์ พ.ศ.2541 ซึ่งดำเนินกิจการรับซื้อหรือรับโอนสินทรัพย์ด้อยคุณภาพของสถาบันการเงินตาม (1)
- (7) นิติบุคคลที่มีวัตถุประสงค์เพื่อดำเนินกิจการเกี่ยวกับการเคหะ

การเช่าซื้อบ้าน กับการเช่าบ้าน

ให้นำบทบัญญัติ **มาตรา 9 ถึง มาตรา 14** มาใช้บังคับกับการเช่าซื้อ หรือการผ่อนชำระเงินกู้ เพื่อชำระราคาบ้านโดยอนุโลม **ตามมาตรา 17 (2)**

หลักการเกี่ยวกับมาตรา 17

- คู่สมรสของผู้มีสิทธิทำสัญญาซื้อขายบ้าน หรือสัญญาจ้างปลูกสร้างบ้าน และสัญญากู้เงิน ในระหว่างสมรสเพียงฝ่ายเดียว ผู้มีสิทธิสามารถนำหลักฐานดังกล่าวมาเบิกค่าเช่าบ้านได้
- **ซื้อคอนโด 2 ห้องเจาะทะลุฝ้าห้อง** เพื่อใช้เป็นที่อยู่อาศัยในลักษณะ 1 หลัง ทำสัญญาซื้อขายฉบับเดียวกันเบิกได้ในวงเงินที่ซื้อ 2 ห้อง

หลักการเกี่ยวกับมาตรา 17

- บ้านที่ยัง**มีหนี้ค้ำชำระ** ซึ่งเป็นทรัพย์สินส่วนตัวของคู่สมรส ไม่สามารถนำมาเบิกค่าเช่าบ้านได้
- ใช้สิทธิเบิกค่าเช่าซื้อ หรือค่าผ่อนชำระเงินกู้ เพื่อชำระราคาบ้าน **ขณะเดียวกันก็แบ่งห้องในบ้านหลังดังกล่าวให้ผู้อื่นเช่าอาศัยอยู่ด้วย** สามารถนำมาเบิกค่าเช่าบ้านได้ โดยไม่ต้องหักเงินค่าเช่าที่ได้รับ

หลักการเกี่ยวกับมาตรา 17

- กู้เงินเพื่อชำระค่าปลูกสร้างบ้านหลายครั้ง เพราะบ้านยังไม่แล้วเสร็จ ให้ถือจำนวนเงินค่าสร้าง จนถึงวันที่เข้าอยู่อาศัยบ้านหลังนั้นจริง เป็นหลัก ไม่ว่าจะกู้ครั้งเดียว หรือหลายครั้ง **แต่การกู้เพิ่มเติมหลังจากสร้างบ้านเสร็จแล้ว ถือว่าไม่ใช่การกู้เงินเพื่อชำระราคาบ้าน ต่วนมาก กค 0502/ว 49 ลว. 29 มี.ค.2534**

หลักการเกี่ยวกับมาตรา 17

- การทำสัญญากู้เงินฉบับใหม่ จะสามารถเบิกจ่ายได้ภายในวงเงิน และระยะเวลาที่เหลืออยู่ตามสัญญาฉบับแรก
- ทำสัญญากู้เงินเพื่อซื้อบ้าน และที่ดินร่วมกับบุคคลอื่น โดยปรากฏชื่อข้าราชการผู้มีสิทธิและบุคคลอื่นในโฉนดที่ดิน และสัญญาซื้อขาย เบิกจ่ายได้ 1/2 (หารตามจำนวนรายชื่อ)

การใช้สิทธิเบิกเช่าซื้อ/ผ่อนเงินกู้ต่อเนื่อง

มาตรา 18

ข้าราชการซึ่งได้ใช้สิทธินำหลักฐานการชำระค่าเช่าซื้อ หรือค่าผ่อนชำระเงินกู้ เพื่อชำระราคาบ้านมาเบิกค่าเช่าบ้านข้าราชการ (ตามมาตรา 17) และต่อมาได้รับแต่งตั้งให้ไปรับราชการในท้องที่อื่น ซึ่งตนมีสิทธิได้รับค่าเช่าบ้านข้าราชการตามพระราชกฤษฎีกานี้ ให้ข้าราชการผู้นั้นมีสิทธินำหลักฐานการชำระค่าเช่าซื้อ หรือค่าผ่อนชำระเงินกู้ เพื่อชำระราคาบ้านในท้องที่เดิมมาเบิกค่าเช่าบ้านข้าราชการในท้องที่ใหม่ได้

การใช้สิทธิเบิกค่าเช่าบ้าน

มาตรา 19

สิทธิที่จะเบิกค่าเช่าบ้านข้าราชการตามพระราชกฤษฎีกาว่าด้วยระเบียบค่าเช่าบ้านข้าราชการ พ.ศ. 2483 ซึ่ง**มาตรา 18 –19** แห่งพระราชกฤษฎีกาค่าเช่าบ้านข้าราชการ พ.ศ. 2527 กำหนดให้มีอยู่ต่อไปนั้น **ให้ยังคงมีอยู่ต่อไปจนกว่าจะหมดสิทธิ**
ตามพระราชกฤษฎีกาว่าด้วยระเบียบค่าเช่าบ้านข้าราชการ พ.ศ. 2483

การใช้สิทธิเบิกค่าเช่าบ้าน

มาตรา 20

สิทธิที่จะเบิกค่าเช่าบ้านข้าราชการของข้าราชการ ซึ่งได้รับคำสั่งให้เดินทางไปประจำสำนักงานใหม่ตามคำร้องขอของตนเอง ตามพระราชกฤษฎีกาค่าเช่าบ้านข้าราชการ พ.ศ. 2527 ซึ่งมีอยู่ก่อนวันที่พระราชกฤษฎีกานี้ใช้บังคับ ให้ยังคงมีอยู่ต่อไป จนกว่าจะหมดสิทธิ ตามพระราชกฤษฎีกาค่าเช่าบ้านข้าราชการ พ.ศ. 2527

การใช้สิทธิเบิกค่าเช่าบ้าน

มาตรา 21

ให้รัฐมนตรีว่าการกระทรวงการคลังรักษาการตามพระราชกฤษฎีกานี้

ระเบียบกระทรวงการคลัง

วงเงินในสัญญาซื้อขาย ต่ำกว่าสัญญากู้เงิน (ระเบียบฯ ข้อ 7 วรรคสอง)

หากวงเงินในสัญญาซื้อขายบ้าน หรือสัญญาซื้อขายบ้านพร้อมที่ดิน หรือสัญญาจ้างปลูกสร้างบ้าน **ต่ำกว่าสัญญากู้เงิน** ข้าราชการผู้ใช้สิทธิต้องยื่นหลักฐานที่สถาบันการเงินรับรองว่า หากมีการกู้วงเงินตามวงเงินในสัญญาดังกล่าว จะต้องมีการผ่อนชำระรายเดือนเป็นจำนวนเท่าใด ?

การรับรอง

ข้อ 8

การรับรองสิทธิเบิกค่าเช่าบ้าน หากเป็นข้าราชการที่มีตำแหน่งตั้งแต่ชำนาญการลงมา จะต้องให้ผู้บังคับบัญชา หรือหัวหน้าสำนักงานเป็นผู้รับรองลงนาม

*****หากเป็นระดับชำนาญการพิเศษ ขึ้นไป สามารถรับรองตนเองได้**

การตรวจสอบสิทธิ

ข้อ 9

เมื่อข้าราชการยื่นแบบขออนุมัติการเบิกเงินค่าเช่าบ้าน (แบบ 6005) และมีการรับรองสิทธิในส่วนที่ 2 แล้ว ให้ผู้มีอำนาจอนุมัติตามข้อ 10 โดยแต่งตั้งคณะกรรมการ ซึ่งเป็นข้าราชการไม่น้อยกว่า 3 คน ให้ดำเนินการตรวจสอบสิทธิ

การอนุมัติ

ข้อ 10

หัวหน้าส่วนราชการ หรือผู้ที่หัวหน้าส่วนราชการมอบหมายเป็นผู้อนุมัติ ให้ใน**แบบ 6005** ส่วนที่ 3 (การอนุมัติค่าเช่าบ้าน เบิกจ่ายจากสำนักเบิกเงินเดือน) วันที่รับรองว่าผู้ขอมีสิทธิเบิก**ตามแบบ 6005** ส่วนที่ 3 สามารถรับรองย้อนหลัง ไปถึงวันที่ผู้มีสิทธิมารายงานตัว เพื่อปฏิบัติหน้าที่ได้

หลักการของ แบบ 6005 และ 6006

- ยื่นแบบขอรับค่าเช่าบ้าน (แบบ 6005) พร้อมสัญญาเช่า สัญญาเช่าซื้อ สัญญาเงินกู้ และหลักฐานอื่น ๆ และยื่นแบบขอเบิกเงินค่าเช่าบ้าน (แบบ 6006) พร้อมหลักฐานการชำระเงิน ณ สำนักงานที่ข้าราชการผู้นั้นปฏิบัติราชการ (ระเบียบฯ ข้อ 6 , 7 , 11)
- ไปช่วยปฏิบัติราชการประจำ ยื่นแบบ 6005 ณ สำนักงานที่ไปช่วยปฏิบัติราชการ โดยให้บุคคล ตามข้อ 8 เป็นผู้รองสิทธิ และบุคคล ตามข้อ 10 ที่สำนักงานที่ไปช่วยราชการเป็นผู้แต่งตั้ง คณะกรรมการตรวจสอบข้อเท็จจริง แล้วส่งแบบดังกล่าวไปให้บุคคล ตามข้อ 10 ที่สำนักงานที่เบิกเงินเดือนเป็นผู้อนุมัติในแบบ 6005 และแบบ 6006 (ระเบียบฯ ข้อ 15 (2) และ 16)

หลักการของ แบบ 6005 และ 6006

- ยื่นแบบ 6005 ไว้แล้ว แต่ยังไม่ได้รับอนุมัติ ต่อมาได้รับคำสั่งเดินทางไปประจำสำนักงานใหม่ ในสังกัดเดิม ให้ยื่นแบบ 6005 และแบบ 6006 พร้อมหลักฐานในช่วงเวลาที่ตนมีสิทธิ ณ สำนักงานเดิมที่สำนักงานใหม่
- หากได้รับอนุมัติในแบบ 6005 ไว้แล้ว แต่ยังไม่ได้ยื่นแบบ 6006 หรือยื่นไว้แล้ว แต่ยังไม่ได้รับอนุมัติ ให้ยื่นแบบ 6006 ใหม่ พร้อมหลักฐานที่สำนักงานใหม่ สำหรับแบบ 6005 ที่ได้รับอนุมัติไว้แล้วให้สำนักงานเดิม จัดส่งสำนักงานใหม่โดยเร็ว

(ระเบียบฯ ข้อ 18)

หลักการของ แบบ 6005 และ 6006

ข้าราชการผู้มีสิทธิได้รับคำสั่งให้โอนไปรับราชการประจำสำนักงานใหม่ **โดยเปลี่ยนสังกัด** แต่ยังไม่ได้ยื่นขอรับค่าเช่าบ้าน หรือยังไม่ได้ยื่นขอเบิกเงินค่าเช่าบ้าน ในช่วงเวลาที่ตนมีสิทธิ ณ สำนักงานเดิม ให้ยื่นแบบ **6005 และแบบ 6006** ที่สำนักงานเดิม

(ระเบียบฯ ข้อ 19)

หลักการของ แบบ 6005 และ 6006

ข้าราชการผู้มีสิทธิได้รับเงินเดือน หรือเลื่อนตำแหน่งสูงขึ้น ซึ่งมีสิทธิเบิกค่าเช่าบ้าน ในอัตราที่เพิ่มขึ้น ให้ยื่นหลักฐานที่เกี่ยวข้อง โดยไม่ต้องยื่นแบบ 6005 ใหม่
(ระเบียบฯ ข้อ 17)

❖ กรณีถึงแก่กรรม

ให้ทายาทของข้าราชการผู้นั้นยื่นคำขอ ณ สำนักงาน ที่รับราชการครั้งสุดท้าย

❖ กรณีเกษียณอายุราชการ หรือลาออกจากราชการ

ให้ข้าราชการผู้นั้นยื่นคำขอ ณ หน่วยงานผู้เบิกบำนาญ หรือสำนักงานที่รับราชการครั้งสุดท้าย แล้วแต่กรณี

(ระเบียบฯ ข้อ 20)

กรณีที่ต้องยื่น แบบ 6005 ใหม่

- โอนย้าย โดยเปลี่ยนสังกัด หรือเปลี่ยนสำนักเบิกเงินเดือน
- ได้รับคำสั่งให้เดินทางไปประจำสำนักงานในต่างท้องที่ โดยไม่เปลี่ยนสำนักเบิกเงินเดือน
- เปลี่ยนแปลงสัญญาเช่าบ้าน หรือเช่าซื้อ หรือสัญญาเงินกู้

(ระเบียบฯ ข้อ 15)

การขอเบิกเงินค่าเช่าบ้าน

ค่าเช่าบ้านถือเป็นรายจ่ายที่เกิดขึ้น เมื่อส่วนราชการได้รับแบบ 6006 และให้เบิกจ่ายงบประมาณปีที่ได้รับแบบดังกล่าว

(ระเบียบฯ ข้อ 12)

กรณีที่คู่สมรสของผู้มีสิทธิ ได้ทำสัญญาเช่าบ้าน สัญญาซื้อขายบ้าน หรือสัญญาจ้างปลูกสร้างบ้าน และสัญญากู้เงิน เพื่อชำระราคาบ้าน หรือทำสัญญาเช่าบ้าน ในระหว่างสมรสเพียงฝ่ายเดียว ผู้มีสิทธิสามารถนำหลักฐานมาเบิกค่าเช่าบ้าน จากทางราชการได้ (ระเบียบฯ ข้อ 21)

การขยายวงเงิน หรือระยะเวลา

กรณีที่มีการขยายวงเงินกู้ หรือขยายระยะเวลาการผ่อนชำระเงินกู้ เพื่อชำระราคาบ้านให้นำหลักฐานการผ่อนชำระมาเบิกค่าเช่าบ้านได้ตามจำนวนเงินกู้ และระยะเวลาการผ่อนชำระที่เหลืออยู่ของสัญญาเงินกู้ฉบับแรก (ระเบียบฯ ข้อ 23)

